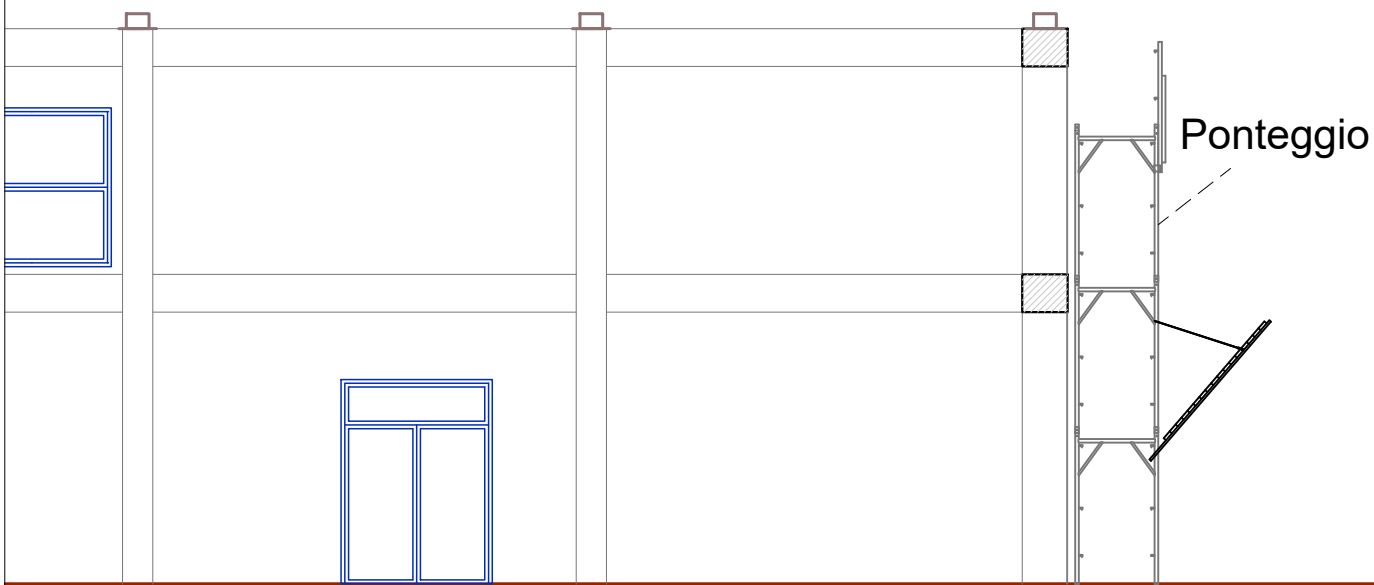
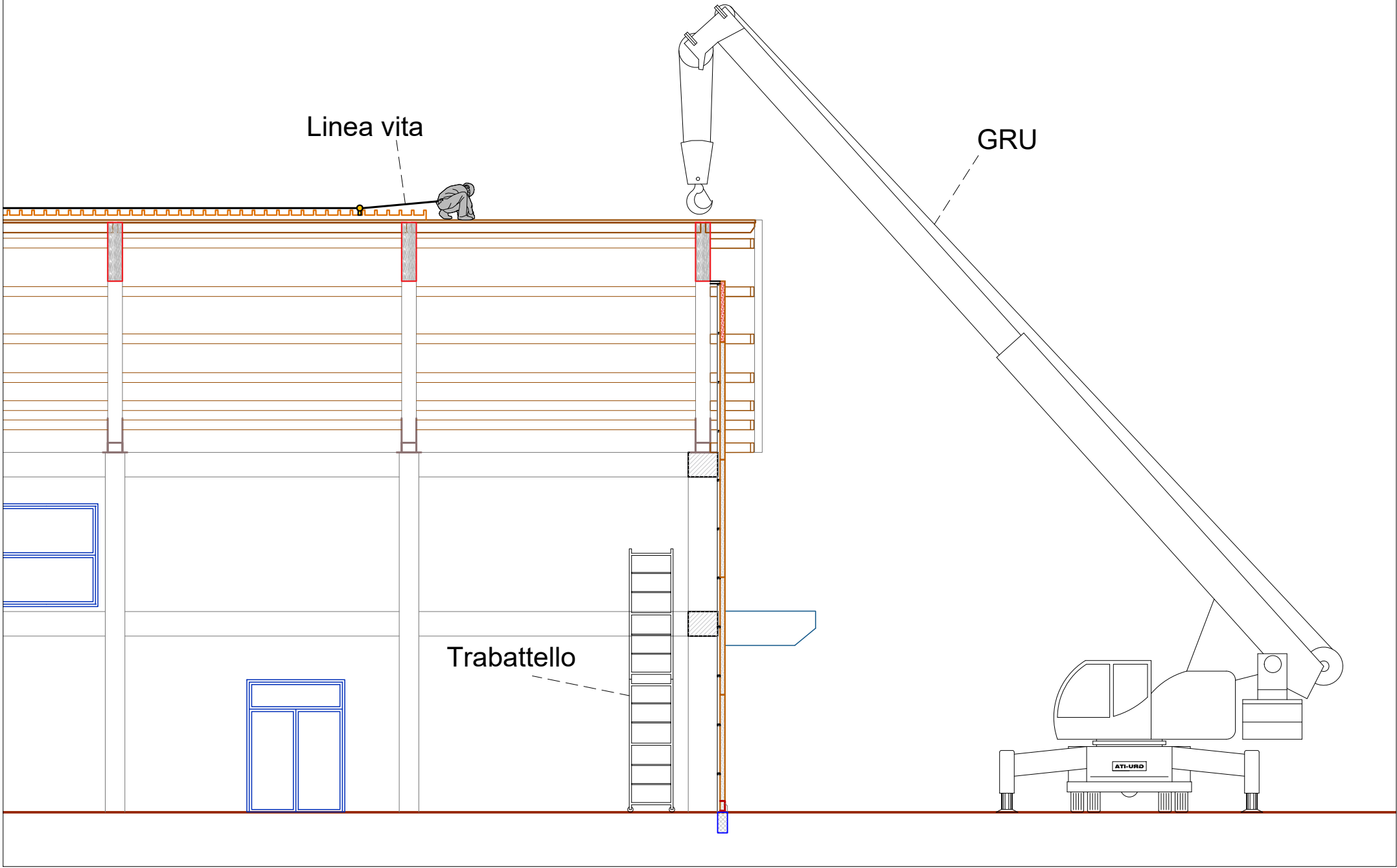


FASE 3 -11_ Interventi costruzione palestra e laboratori - realizzazione strutture in elevazione

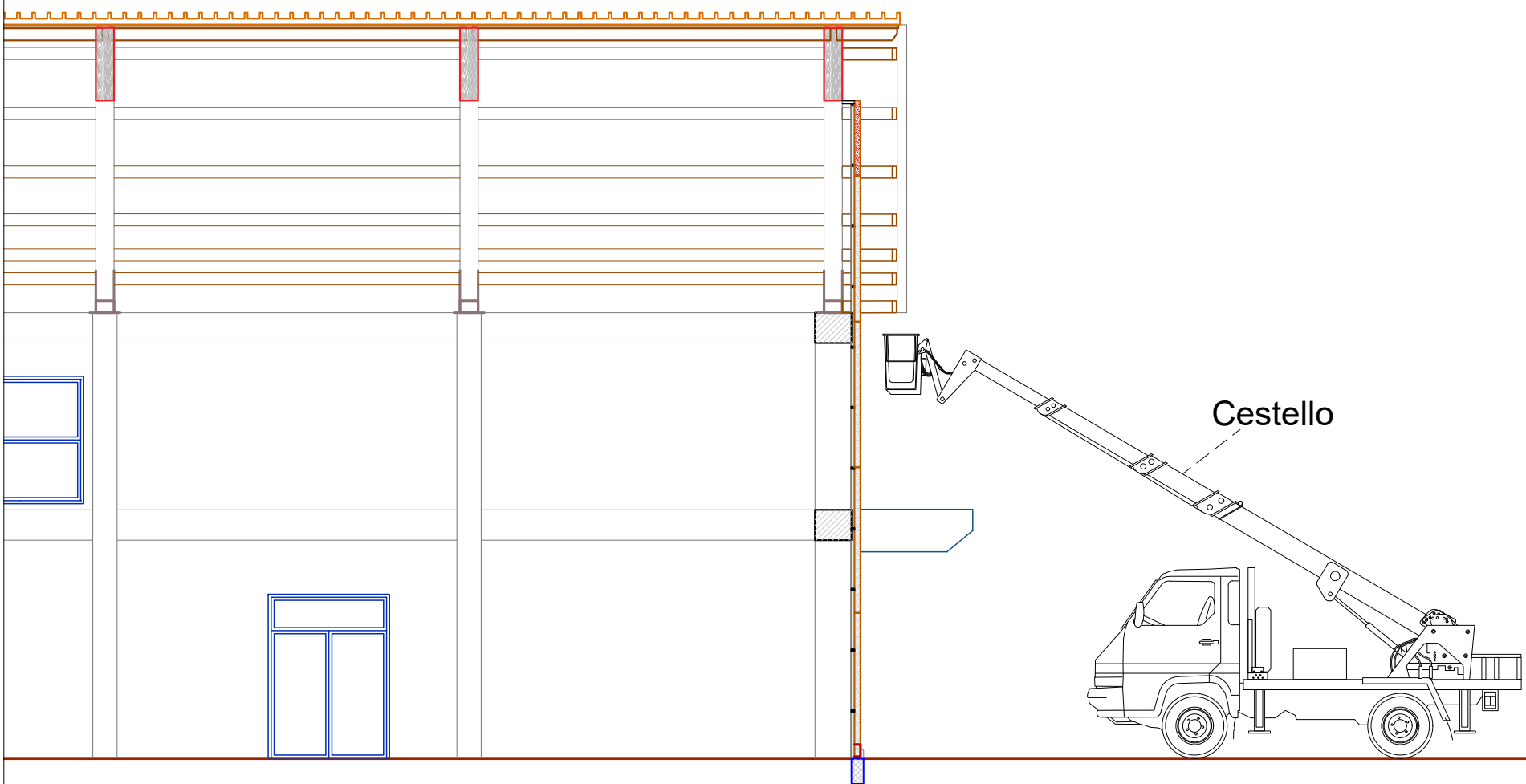


FASE 4-12_ Interventi costruzione palestra e laboratori - Posa elementi di copertura e galleria

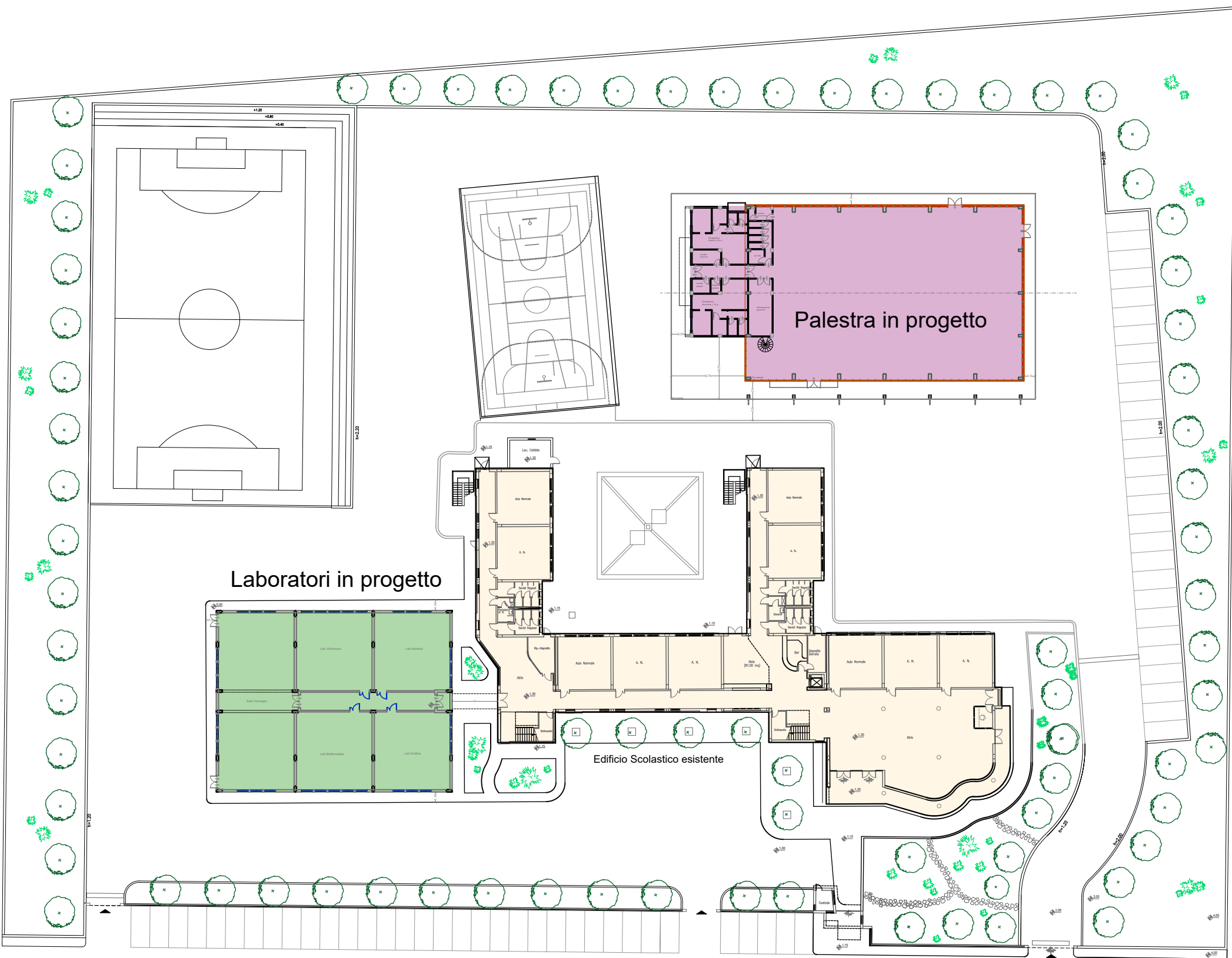
FASE 5_ Interventi costruzione palestra e laboratori - finiture interne



FASE 6_ Interventi costruzione palestra e laboratori - Chiusure verticali e tamponature esterne



Planimetria zona intervento



DISPOSIZIONI GENERALI
Misure di prevenzione e protezione

- La gru deve essere manovrata da persona esperta dotata di specifica formazione.
- Il gruista può operare sia dal posto di lavoro che da terra attraverso il telecomando.
- Operare in modo da non sospendere i carichi sopra gli addetti che operano dal cestello.
- L'imbracatura deve essere effettuata con fasce omologate e con personale specializzato.
- L'area circostante il posto di lavoro dovrà essere sempre mantenuta in condizioni di ordine e pulizia ad evitare ogni rischio di inciampi o cadute.
- Nel caso di eventi piovosi sospendere le operazioni di posa.
- La movimentazione e la posa degli elementi solai alveolari dovrà avvenire sotto la direzione di un preposto che dovrà coordinare tutte le attività (arrivo mezzi, sollevamento, posa, uscita mezzi).
- Tutto il personale addetto dovrà essere formato in merito ai segnali standard di comunicazione (v. Fig. 1).
- L'Operatore sarà responsabile di tutte le operazioni condotte con la macchina e dei trasferimenti nell'ambito e fuori il cantiere e dovrà attuare fedelmente quanto segue: usare la macchina sempre stabilizzata correttamente; sollevare i carichi solo dopo aver ricevuto il segnale prestabilito dal preposto incaricato all'imbraccio.
- Il preposto dovrà assicurare che l'area di intervento sia perimetrata ed interdetta al personale estraneo alle operazioni.
- Il montaggio dovrà avvenire imbracciando gli elementi solai alveolari secondo gli schemi forniti dal costruttore e posizionandoli sulla base del progetto.
- Verificare preventivamente la stabilità del terreno al carico della gru.
- Verificare la corretta apertura degli stabilizzatori posizionando specifiche piastre in acciaio.

MISURE DI PREVENZIONE E PROTEZIONE:
Addetti alla posa solai:

- Prima dell'inizio della fase:
- verificare la stabilità dei punti d'appoggio;
- dare il segnale di consenso al responsabile delle operazioni si sollevamento;
- autorizzare tramite apposito segnale convenzionale le operazioni di richiamo del braccio della gru;
- mantenersi a debita distanza di sicurezza ed utilizzare appositi cordini per l'accompagnamento e la collocazione finale delle capriate sugli appoggi;
- procedere ad un primo fissaggio prima di ripetere le operazioni di sollevamento.

MISURE DI PREVENZIONE PONTEGGI:

- 1) Svalutare il P.I.MUS da sottoporre al parere del CSE;
- 2) Prima di iniziare il montaggio del ponteggio verificare la stabilità della base d'appoggio;
- 3) Posizionare sotto i montanti del ponteggio delle tavole per ripartire il carico;
- 4) Eseguire il montaggio del ponteggio seguendo le indicazioni riportate nel P.I.MUS;
- 5) In caso di forte vento prima dell'utilizzo verificare la stabilità del ponteggio;
- 6) Prima di mettere in esercizio il ponteggio, acquisire la dichiarazione rilasciata dal preposto relativa al corretto montaggio e di conformità al P.I.MUS

MISURE DI PREVENZIONE E PROTEZIONE:
Tutti i lavoratori coinvolti nelle fasi di lavoro per solai:

Prima dell'inizio della fase:

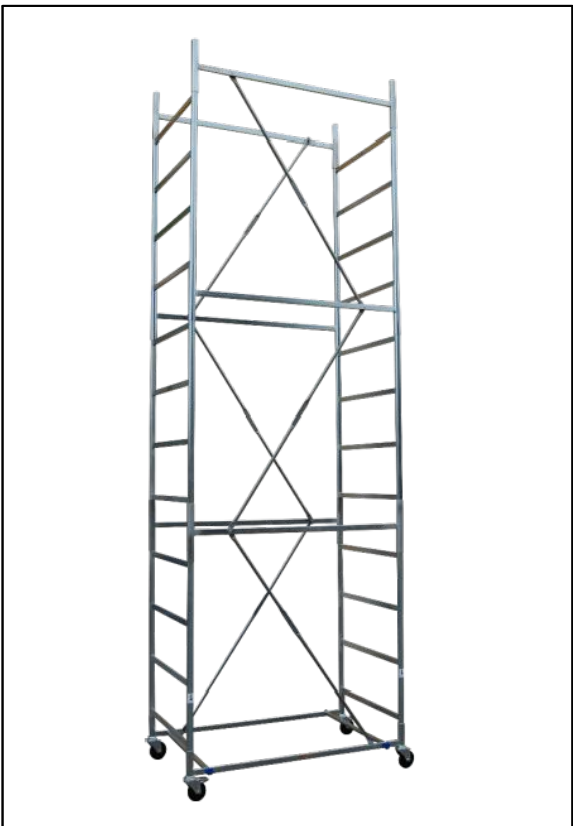
- Specifica formazione ed informazione dei lavoratori coinvolti e dei responsabili alle operazioni di sollevamento, in merito ai segnali convenzionali ed agli ordini verbali da adottare durante tutto lo svolgimento delle fasi di lavoro.

MISURE PER LE MACCHINE:

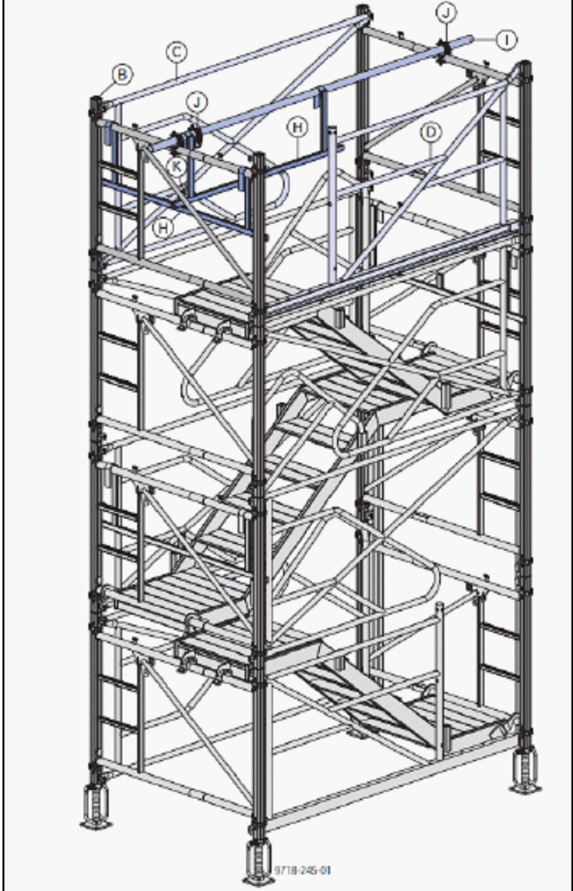
- verificare che l'avvisatore acustico ed il girofaro siano funzionanti;
- non ammettere a bordo della macchina altre persone;
- nelle fasi di inattività abbassare il braccio lavoratore;
- per le interruzioni momentanee di lavoro, prima di scendere dal mezzo, azionare il dispositivo di blocco dei comandi;
- richiedere l'aiuto del personale a terra per eseguire manovre in spazi ristretti o con visibilità insufficiente;
- durante i rifornimenti di carburante spegnere il motore e non fumare;
- segnalare tempestivamente eventuali anomalie di funzionamento.



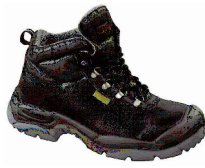
Trabattello



Ponteggio



Elenco dei DPI:



Scarpe antinfortunistiche:
Puntale rinforzato in acciaio contro schiacciamento/abrasioni/perforazione /ferite degli arti inferiori e suola antiscivolo e per salvaguardare la caviglia da distorsioni.
Da utilizzare in tutti i luoghi di lavoro previsti nel presente cantiere (a carico impresa affidataria)



Guanti:
Da utilizzare in tutti i luoghi di lavoro previsti nel presente cantiere (a carico impresa affidataria)



Gilet ad Alta Visibilità:
Per il personale addetto alla posa e alla segnaletica stradale (misura da PSC)



Tuta ad Alta Visibilità:
Per il personale addetto alla posa e alla segnaletica stradale (misura da PSC)



Casco Protettivo:
Dispositivo utile a proteggere il lavoratore dal rischio di offesa al capo per caduta di materiale dall'alto o comunque per contatti con elementi pericolosi.
Da utilizzare in tutti i luoghi di lavoro previsti nel presente cantiere (a carico impresa affidataria)



Occhiali protettivi:
Da utilizzare in tutti i luoghi di lavoro previsti nel presente cantiere (a carico impresa affidataria)



Mascherina antipolvere:
Da utilizzare in tutti i luoghi di lavoro previsti nel presente cantiere (a carico impresa affidataria)



Kit imbracatura di sicurezza:
Da utilizzare in tutti i luoghi di lavoro con pericolo di caduta dall'alto (a carico impresa affidataria)

N.B.

Per carico e scarico elementi e materiali da costruzione in quota, prestare massima attenzione a linee elettriche aeree. vedi prescrizioni distenze minime presenti in PSC relazione elab. 17.1

LIBERO CONSORZIO COMUNALE DI AGRIGENTO
(L.R.15/2015)
ex Provincia Regionale di Agrigento
Settore Infrastrutture stradali
Edilizia scolastica Patrimonio e Manutenzione

Aggiornamento ed adeguamento alla normativa vigente del progetto esecutivo relativo ai lavori di costruzione dell'Istituto Tecnico per il Commercio in Campobello di Licata. Completamento.

PROGETTO ESECUTIVO

Procedura di affidamento ai sensi dell'art. 50 comma 1 lett.b) del D.lgs n.36/2023 a conferma dell'art. 1 comma 2 lett.a) del D.L. 16 Luglio 2020 n.76. D.Lgs. 50/2016 in deroga all'art. 36 comma 2,lett.a) del D.Lgs. 50/2016 come mod dall'art.1 della L.n.78 21 giugno 2022, (G.U. n. 77 del 31 marzo 2023 - S.O. n. 12) - CIG: A0374BAA46 -

N. Elaborato:		Titolo elaborato:	
17.3		17- SICUREZZA DI CANTIERE Fasi lavorative	
		scala 1:100	
Il Responsabile Unico del Procedimento (Arch. Alfonso Giulio)		Il progettista Delta Ingegneria Ing. Desiderio Carlino	
A	Luglio 2024	Emissione	Ing. Desiderio Carlino
REV.	DATA	DESCRIZIONE	REDATTO